

PAGA ●

Potsdamer Arbeitsgemeinschaft
zur Grundsicherung für Arbeitssuchende

Jörg Bindheim

Integrationsplaner

Kosten der Unterkunft: Einsparpotential bei
fortdauernder Finanzkrise der Städte und
Gemeinden?

These / Feststellung

Die Kosten der Unterkunft bieten in der Landeshauptstadt Potsdam kein Einsparpotential. Im Gegenteil.

1. Der Wohnungsmarkt

Landeshauptstadt Potsdam

- 31.12. 2006: 147.000 Einwohner
- bis 2010: jährlich plus 1000 Einwohner
- bis 2020: 164.000 Einwohner
- Ausnahmesituation in Brandenburg und weiten teilen Ostdeutschlands.

Wohnungsmarkt in Potsdam

- Zuwachs von Wohnungseinheiten jährlich ca. 500
- Kosten: 7€ Netto kalt und damit über den angemessenen Unterkunfts-kosten
- Leerstand: 1,7%, liegt unterhalb der Fluktuationsrate
- Mangel insbesondere an 1 und 2 Raumwohnungen

Wohnungsmarkt in Potsdam

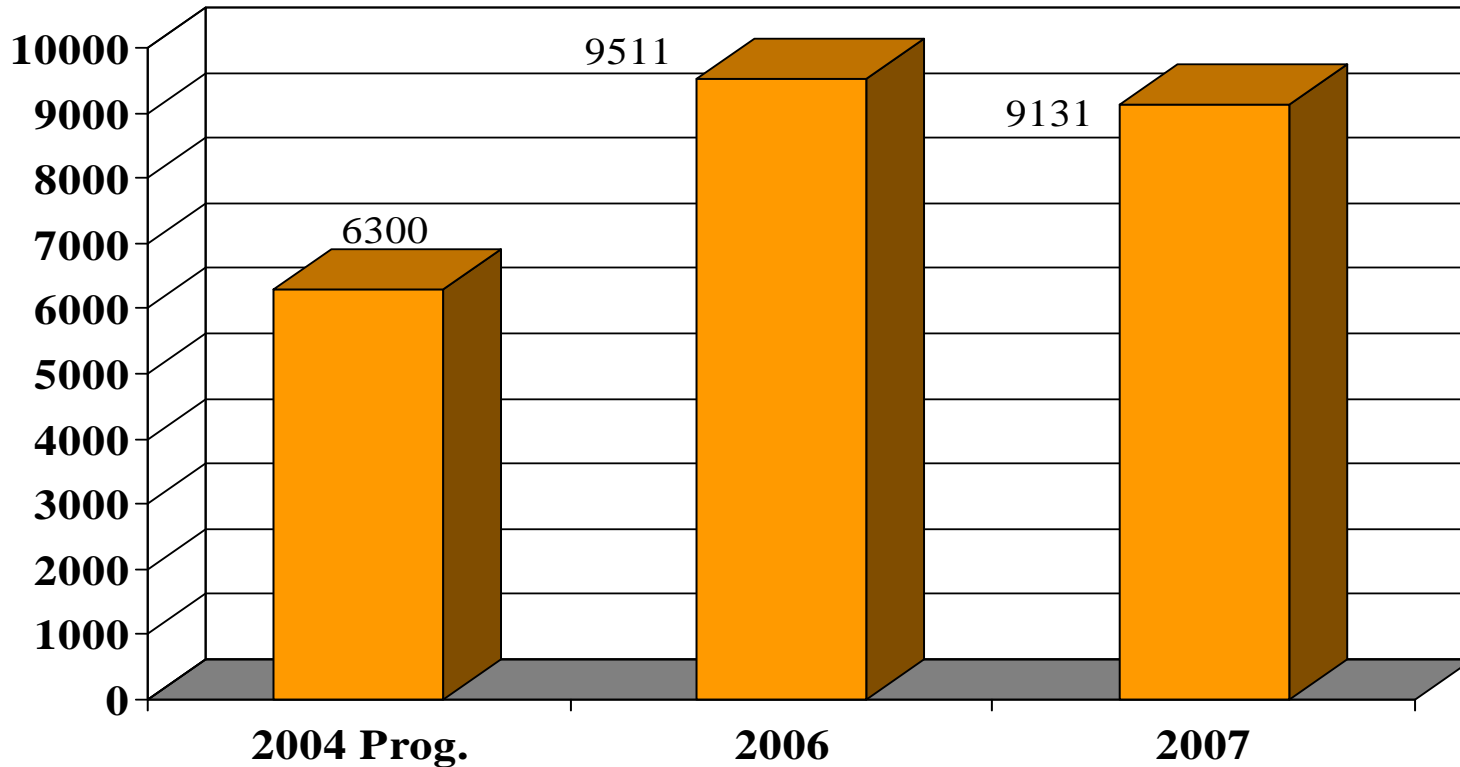
- Gebäude werden saniert mit entsprechenden Mietsteigerungen
- Geplant ist 2008 / 2009 ein Handlungskonzept Wohnen mit allen zu erarbeiten

Situation in Potsdam

- Potsdam ist eine Wachsende Stadt
- Preiswerter Wohnraum ist knapp
- Insbesondere im Segment der 1 und 2 – Raumwohnungen
- Neubau erfolgt zu Kosten, die über der Angemessenheit liegen

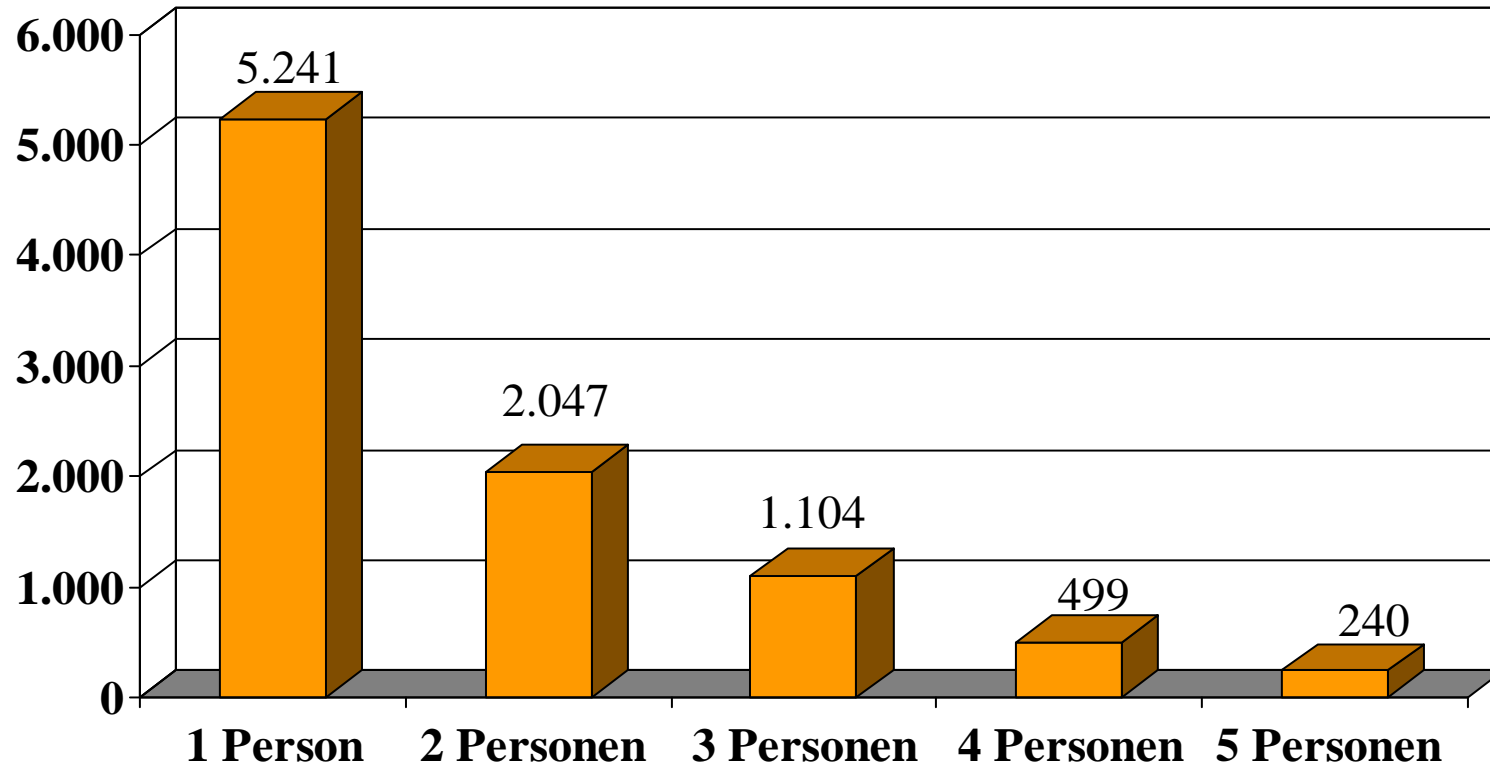
Leistungsbezieher nach SGB II

SGB II Bedarfsgemeinschaften in Potsdam



Daten mit Stand vom 31.12.2006 und 31.10.2007

Größe der Bedarfsgemeinschaften



Insgesamt 9.131 am 31.10.2007

Kosten der Unterkunft

01.01.2006 bis 31.10.2006 = 28.974.000€

01.01.2007 bis 31.10.2007 = 30.520.000€

Differenz: + 1.546.000€

- Sollte der Bund seinen Anteil von 31,2 % auf 28,6% verringern hat dies weitere Kostensteigerungen für die Kommune zur Folge.

Verfahren zur Vermeidung von Wohnungslosigkeit

Wesentliche Kernelemente

- Abgestimmtes Verfahren zwischen PAGA und dem Bereich Wohnen der Stadt bezüglich
 - Überschreitung der Angemessenheit
 - bei Räumungsklagen / Mietschulden
- Ermessensspielraum der Fallmanager
 - Gesundheit / Schwangerschaft / Kosten des Umzuges - Wirtschaftlichkeit etc.

Ergebnis

Im Zeitraum 01.01.2005 bis 31.10.2007

- 979 Fälle in denen die Angemessenheit überschritten wurde
- 450 Fälle sind gelöst
- 56 Fälle steht absehbar ein Umzug an

Folge

- Steigerung der Kosten der Unterkunft in Potsdam

Vielen Dank für die
Aufmerksamkeit